

F118

**Comfort
and Saving**

Confort et
Economies

**User-friendly
digital control**

Affichage
control

Clip and go
Facile à installer



Меры безопасности (RU)



Внимание, горячая поверхность. ВНИМАНИЕ: Некоторые элементы этого изделия могут становиться очень горячими и вызвать ожоги. Особое внимание необходимо уделять при присутствии детей или взрослых с повышенной чувствительностью.

- Дети до 3 лет не должны приближаться к этому прибору, за исключением тех случаев, когда они находятся под постоянным присмотром.
- Этот прибор не предназначен для детей младше 14 лет без присмотра взрослых, а также для лиц с ограниченными физическими или умственными способностями или неопытных, если они не получили предварительного обучения по использованию прибора или не находятся под надзором ответственного за их безопасность.
- Дети до 14 лет не должны играть с прибором, настраивать или чистить его, или осуществлять любую работу с ним.
- Этот прибор может быть включен в сеть или подсоединен только квалифицированным специалистом в соответствии с действующими требованиями и правилами.
- Инструкция по эксплуатации данного прибора доступна на сайте, указанном на талоне гарантийного обслуживания приложенного к этой инструкции.



Внимание: В целях безопасности и во избежание перегрева не накрывайте нагревательный прибор.



Прибор, на котором изображен этот символ, не должен выбрасываться с бытовыми отходами, а должен быть собран отдельно для последующей переработки. В конце срока эксплуатации прибор должен быть переработан в соответствии с правилами, действующими в стране.



В случае, когда прибор установлен на большой высоте над уровнем моря, температура выходящего воздуха повышается (примерно на 10 ° каждые 1000 метров).

1. Установка

1.1 Правила установки

- Данный прибор предназначен для установки в жилых помещениях. В других случаях обратитесь к своему продавцу.
- Прибор должен быть установлен в соответствии с профессиональными стандартами и нормами, действующими в стране установки.
- Данный прибор класса II, с защитой от воды IP 24 он может быть установлен в «зоне» 2 душевых комнат. Категорически запрещается касаться или настраивать прибор во время принятия душа или ванны.
- Соблюдайте минимальное расстояние до препятствий, когда размещаете прибор. В случае, если какой-либо облицовочный материал на стене проложен поверх толстого изоляционного слоя, следует поместить под несущий крошечный прибор прокладку, толщина которой равна толщине изоляционного материала. Это обеспечит образование между стеной и задней стенкой прибора свободного зазора, достаточного для того, чтобы не оказывать влияние на работу блока управления и датчика температуры данного прибора.

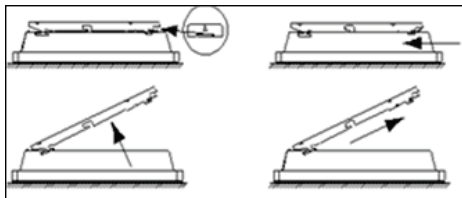
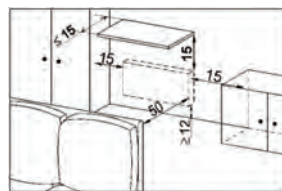
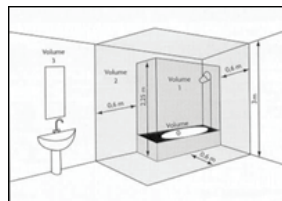
Установка прибора запрещена :

- На сквозняке, который может повлиять процесс измерения и регулирования температуры (под централизованной механической вентиляцией и т.д.)
- Под или поверх фиксированной настенной розетки
- В «зоне» 1 ванных комнат
- Рядом со шторами или любыми легковоспламеняющимися материалами.

1.2 Установка прибора

1.2.1 Переносная модель

- В случае использования прибора в мобильном положении (прибор с кабелем с штепсельной вилкой), прибор должен быть установлен на горизонтальной поверхности. Изучите инструкцию по сборке, прилагающуюся к ножкам. Не использовать этот нагревательный прибор рядом с ванной, душем или бассейном. Не использовать этот нагревательный прибор в маленьких помещениях, когда присутствуют люди с ограниченной подвижностью, которые не могут покинуть помещение без посторонней помощи, если за ними нет постоянного присмотра. Запрещается использовать конвектор с поврежденной вилкой или шнуром. Все операции по установке и подключению должны производиться на полностью обесточенном приборе.



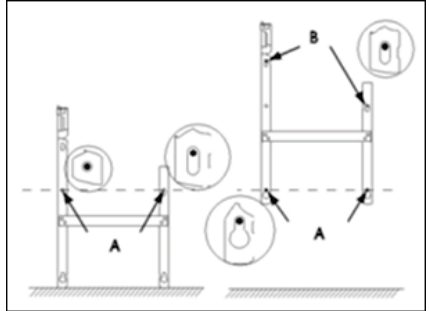
1.2.2 Стационарная модель

1.2.2.1 Разблокируйте защелки креплений.

- Положите прибор на ровную поверхность решеткой-жалюзи вниз.
- При помощи плоской отвертки осторожно подденьте один угол кронштейна, чтобы не деформировать его.
- Поднимите одну сторону кронштейна под углом 45° и выньте вторую сторону кронштейна

1.2.2.2 Установите кронштейн на стене.

- Расположите кронштейн у стены на уровне пола
 - Наметьте точки сверления (А) для нижних отверстий кронштейна.
 - Приподнимите кронштейн, совместив отметки с нижними отверстиями кронштейна, после чего наметьте оставшиеся два места для верхних отверстий кронштейна (В).
 - Просверлите отверстия и зафиксируйте кронштейн на стене при помощи дюбелей и винтов
- Не забудьте вставить прокладки между кронштейном и стеной при необходимости.



1.2.2.3 Подключите прибор к электросети

- Конвектор подключается к сети переменного тока с номинальным напряжением 220-230V ~, 50Hz/60Hz
- Используйте тройной сетевой кабель, подключенный через соединительную коробку. Во влажных помещениях, таких как ванные комнаты и кухни, соединительная коробка должна быть на расстоянии не менее 25 см от пола.
- Прибор должен подключаться к питающей сети напрямую, после автоматического отсекаателя с отключением всех фаз и размыканием контактов не менее 3 мм и без промежуточного выключателя.

-Прибор не должен быть заземлен

- Запрещается подключение контрольного провода (чёрный) к заземлению

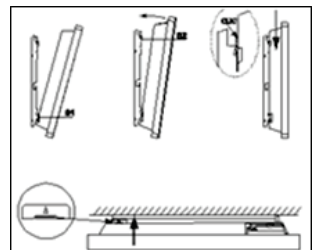
Если контролирующий или контролируемый прибор защищён дифференциальным выключателем 30mA (например: ванная комната), необходимо обеспечить защиту питания контрольного провода на этом дифференциальном выключателе.

Полученная команда	Нет сигнала	Полноое AC U=220-230V ~	Полуотрицательное- AC -U/2	Полуположительное-AC +U/2
Осциллограф	—			
Режим	КОМФОРТ	ЭКО	Антиобледенение	Выключение



1.2.2.4 Зафиксируйте прибор на кронштейне

- Поставьте прибор на нижние выступы кронштейна S1
 - Прижмите прибор к верхним выступам кронштейна S2
 - Защелкните конвектор на кронштейн по направлению сверху вниз.
- Чтобы снять прибор с кронштейна, с помощью плоской отвертки нажмите на язычок (в левом верхнем углу кронштейна) к стене. Поднимите прибор, держа язычок с помощью отвертки. Подтолкните его вперед, затем снимите с выступов S1.



2. Управление

2.1 Управляющая панель



2.2 Как использовать прибор

2.2.1 Включение/выключение прибора

При первом включении прибор установлен в режим Comfort. По умолчанию температура в режиме Comfort установлена на 19°C, а в режиме ECO на 16°C.

Включение/выключение прибора нажмите на кнопку . Последний используемый режим вместе с настройками будет отображен на экране. Нажмите кнопку и удерживайте ее некоторое время для выключения прибора



2.2.2 Блокирование управления

Для предотвращения изменений настроек вы можете заблокировать управление через длительное нажатие одновременно на две кнопки . Нажмите и удерживайте одновременно кнопки для возврата к управлению.



2.2.3 Выбор режима обогрева

Пиктограмма	Описание	Когда использовать этот режим
	Антиобледенение	При продолжительном отсутствии, поддерживается температура приблизительно на уровне 7°C, и в этом режиме она не может быть изменена
	Эконом	Позволяет экономить электроэнергию. По умолчанию температура на 3°C ниже уровня температуры Комфорта
	Комфорт	Позволяет выбирать температуру комфорта по своему усмотрению
	Таймер	Позволяет запускать или выключать режим Комфорт по таймеру
	Программирование	(Только для приборов, оснащённых контрольным проводом). При подключении контрольного провода к программатору, позволяет программировать режимы Комфорт и Эконом в зависимости от периодов нахождения пользователя в помещении

2.2.3.1 Режим Антиобледенение

Нажмите кнопку несколько раз до тех пор, пока под пиктограммой не загорится индикатор. Экран покажет температуру 7°C, которую в этом режиме изменить невозможно



2.2.3.2 Режим ECO (Эконом)

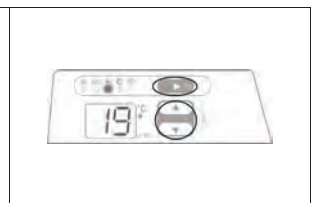
Нажмите кнопку несколько раз до тех пор, пока под пиктограммой ECO не загорится индикатор. На экране появится напоминание последней оставшейся в памяти настройки температуры режима ЭКО. Температуру можно отрегулировать, нажимая на кнопки . минимальное значение = 12°C / максимальное значение = Комфорт -1°C. Если на протяжении 5 секунд ничего не трогать, выбранная температура запомнится автоматически. После этого, на экране высвечивается температура воздуха в помещении.



Nota : Par défaut la température ECO est de -3°C par rapport à la température Confort





2.2.3.3 Режим Комфорт

Нажмите кнопку несколько раз до тех пор, пока под пиктограммой не загорится индикатор. На экране появится напоминание последней оставшейся в памяти настройки температуры режима Комфорт. Её можно отрегулировать кнопками в диапазоне 13°C/28°C. Если на протяжении 5 секунд ничего не трогать, выбранная температура запомнится автоматически. После этого, на экране высвечивается температура воздуха в помещении. Если опустить настройку режима Комфорт ниже настройки ЭКО, настройка ЭКО автоматически снизится на 1°C по отношению к новой настройке режима Комфорт.






2.2.3.4 Режим Таймер

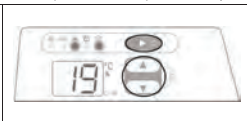
- Режим Таймер позволяет настраивать работу прибора в зависимости от периодов отсутствия или присутствия пользователя в помещении. В режиме Таймер On, прибор переходит в режим Комфорт через промежуток времени, выбранный пользователем (от 1 до 24 часов).
- В режиме Таймер Off, прибор работает в режиме Комфорт, а затем выключается через выбранный пользователем промежуток времени (от 1 до 24 часов).

Нажмите кнопку  несколько раз до тех пор, пока под пиктограммой  не загорится индикатор. На экране появится напоминание последней оставшейся в памяти настройки, замигает « on » или « of ». Настройку можно изменить, нажимая на кнопки. Выбрав нужную настройку, нажмите кнопку  чтобы получить доступ к настройкам интервала таймера. Выставьте нужное время в часах, нажимая на кнопки .




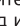


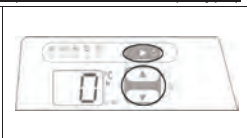
2.2.3.5 Режим PROG Программирование (только для приборов, оборудованных контрольным проводом)

Нажмите кнопку  несколько раз до тех пор, пока под пиктограммой  не загорится индикатор. В зависимости от команды, полученной по контрольному проводу, загорится также индикатор под пиктограммой ECO или . На экране выветится настройка, соответствующая текущему режиму, ECO или Комфорт, которую можно менять по указанной выше процедуре.



2.2.4 Откалибруйте прибор (чтобы показанная температура соответствовала фактической температуре)

Нажмите и удерживайте кнопки  и  вместе. На экране появится величина текущего смещения (величина 0,0°C по умолчанию). Нажимайте на кнопки  с шагом в 1°C для изменения величины (+3°C/-3°C). Для выхода из калибровки, нажмите клавишу . Экран вернётся к текущему режиму. **Примечание:** Выход из калибровки произойдёт автоматически, если в течение 5 секунд ничего не нажимать.



Примечание: В случае, если прибор был отключен от электрической сети, сохраняются последние сделанные настройки: режим/настройки режима/остающаяся задержка таймера/величина смещения. При повторном включении прибора экран всегда показывает текущий режим, даже если отключение питания произошло на этапе калибровки.

3. Советы для пользователей

Бесполезно устанавливать настройки прибора на максимум, температура в комнате не станет подниматься от этого быстрее. При отключке на несколько часов, не забудьте понизить температуру. Если Вы отсутствуете в помещении: менее 2 часов – не меняйте настройки / от двух до 24 часов – используйте режим Таймер / более 24 часов или в летний период – используйте режим Антиобледенение. Если в помещении несколько отопительных приборов, пусть они работают одновременно – это обеспечит более равномерный обогрев с одновременной оптимизацией расходов на электричество. При отключке, вместо полного отключения прибора, лучше оставьте его включённым на более слабый обогрев.

4. Обслуживание

В целях сохранить работу прибора очищайте верхние и нижние решетки прибора от пыли при помощи щетки или пылесоса как минимум два раза в год. При использовании прибора в сильно загрязненной атмосфере на поверхности решеток прибора могут появиться пятна. Такие поверхностные загрязнения не покрываются гарантией прибора и не являются основанием для его замены. При наличии чрезмерно загрязненного воздуха в помещениях рекомендуется осуществлять более частые проветривания и более часто проводить чистку прибора. Корпус прибора необходимо очищать влажной тряпкой. Внимание: Ни в коем случае не использовать для очистки абразивные и агрессивные материалы, которые могут повредить поверхность прибора. Каждые пять лет внутренние компоненты прибора должны быть проверены и протестированы квалифицированным специалистом.

5. В случае проблем

Прибор не греет: Убедитесь в том, что конвектор включен. Проверьте температуру воздуха в комнате. Для моделей в комплектацию, которых входит программатор, убедитесь в том, что прибор находится в режиме КОМФОРТ. **Прибор постоянно греет:** Проверьте, чтобы прибор не стоял на сквозняке. Убедитесь, что установленный Вами режим работы не был изменён. **Прибор не следует запрограммированным командам:** Убедитесь в том, что программирование было корректно применено. **Поверхность прибора очень горячая:** Убедитесь в том, что мощность соответствует площади поверхности (рекомендовано 100W на m2) и что прибор не находится на сквозняке, который мог бы повлиять на настройки. На работу электронного прибора, содержащего микропроцессор могут повлиять помехи в электрической сети. В случае возникновения каких либо проблем (термостат и т.д.) отключите прибор от источника питания (предохранители, выключатели и т.д.) и перезапустите его через 5 минут. В случае частого возникновения проблем, проверьте источник питания или обратитесь к Вашему поставщику электроэнергии.

6. Условия гарантии

Документ пользователя

(Предоставить сертификат только в случае претензии)

- Гарантия составляет два года с даты установки или продажи и не может быть больше чем 30 месяцев с даты производства если отсутствуют подтверждающие документы.
- Гарантия покрывает замену или поставку частей признанных неисправными, кроме любого ущерба и выплаты убытков.
- Пользователь оплачивает выезд, стоимость работ и транспортировку.
- Гарантия не распространяется на повреждения, вызванные неправильной установкой, блок питания, который не соответствует действующим нормам, неправильное использование или неспособность действовать в соответствии с положениями, указанными в данном руководстве.
- Представьте этот сертификат при наличии претензии, приложив чек о покупке.
- Положения настоящей гарантии не исключают осуществление покупателем правовой защиты против дефектов и скрытых недостатков.
- Для получения гарантийного обслуживания, свяжитесь с вашим дилером или установщиком. В противном случае, по адресу: ATL International: тел. : (+33) 146 836 000, Факс: (+33) 146 836 001, Gen 58 г. до н.э.. Леклерк 92340 Бур-ла-Рен (Франция), который расскажет вам, как действовать.

Тип камеры / Reference:		ПЕЧАТЬ ДИЛЕРА
Номер:		
Название и адрес клиента:		



На левой стороне прибора

- A Нормы, знаки качества
- B Коммерческое название
- C Коммерческий код
- D Код производителя
- E Серийный номер
- F Номер завода